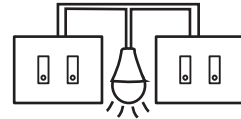




Devicore
LS I3-3

Come installare molteplici placche iotly Light Switch come deviatore (per controllare una lampada da più punti)



Requisiti elettrici per l'installazione

- * Un cavo neutro
- * Un interruttore luci unipolare (per luci comandate da 2 interruttori andare alla sezione X)

ATTENZIONE: I cablaggi elettrici dovrebbero essere eseguiti da un elettricista professionista. Un'installazione errata è pericolosa o illegale. Se non si ha familiarità o non ci si sente a proprio agio con i lavori elettrici, si prega di contattare un elettricista professionista.

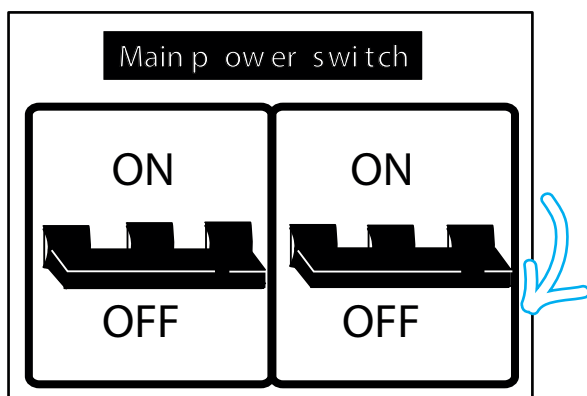
Importante: si raccomanda di utilizzare l'interruttore iotly Light Switch solo per ambienti interni residenziali e asciutti.

Ricorda:

Se si collega una placca con tre interruttori non sarà possibile utilizzare **uno dei tre pulsanti**. Se vuoi sostituire un solo deviatore con iotly, non potrai più controllare la luce dalla app e **perderai tutte le funzionalità smart**.

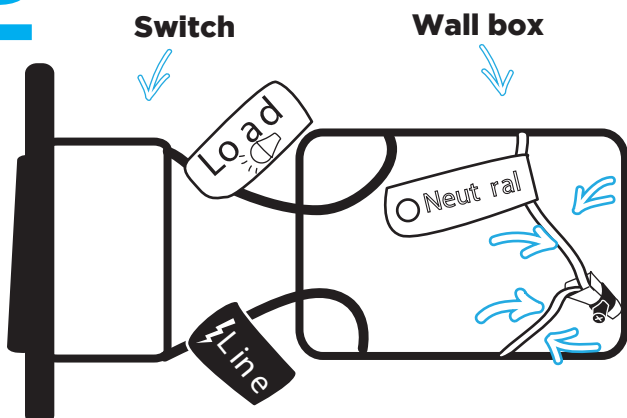
[Per le istruzioni puoi andare su www.iotly.com/support]

1



Stacca la corrente dell'interruttore che si sta sostituendo.

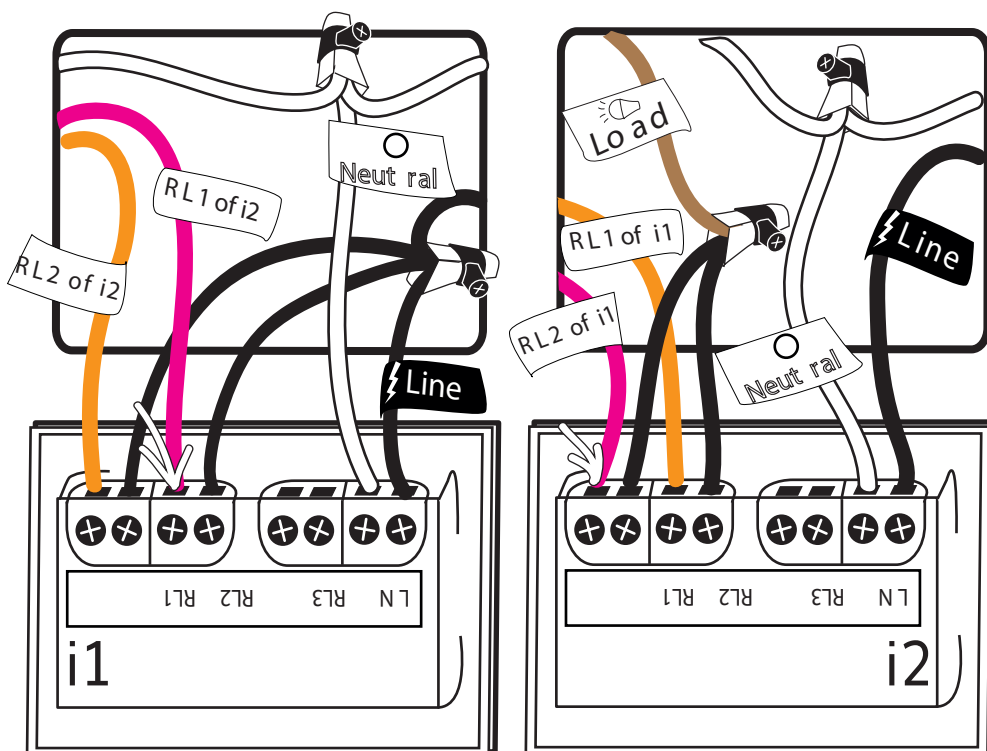
2



Svita e scollega i cavi del vecchio interruttore con un cacciavite.

Ricorda che per installare l'interruttore iotly Light Switch è **necessario** disporre di un cavo neutro.

3



Scegli quale **iotty** diventerà **i1** e quale **i2**.

iotty 1 (i1):

Inserisci il cavo Neutro nel terminale etichettato con N.

Inserisci la Fase del tuo muro sia nel terminale etichettato con L e sia in uno dei terminali dei due RLs (in questo caso RL1 and RL2).

Connect the RLs of **i1** inverted with those of (**i2**) (RL1 with the RL2 of **i2** and RL2 with the RL1 of **i2**). Collegare le RL di **i1** invertite con quelle di **i2** (RL1 con le RL2 di **i2** e RL2 con le RL1 di **i2**).

iotty 2 (i2):

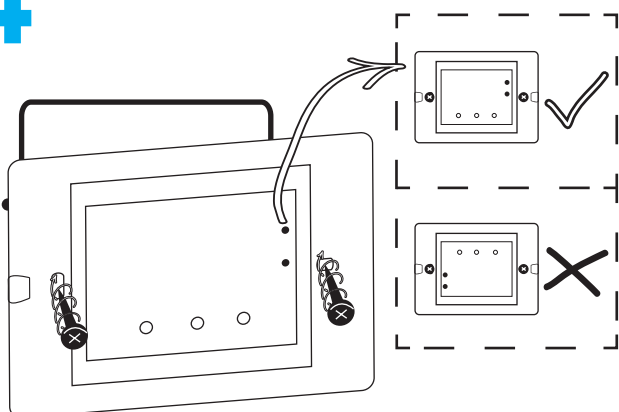
Inserisci il cavo Neutro nel terminale etichettato con N.

Inserisci Hot Wire del tuo muro nel terminale etichettato con L

Inserisci in uno dei terminali dei due RLs (in questo caso RL1 e RL2) il carico che si vuole controllare.

Inserire nel restante terminale delle RL coinvolte i fili invertiti di **i1** (RL1 con RL2 di **i1** e RL2 con RL1 di **i1**).

4

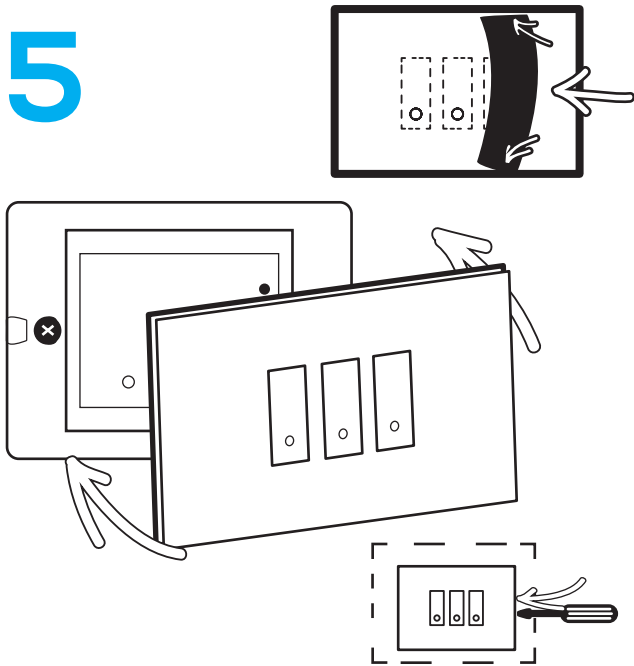


Rimetti nuovamente tutti i fili nella scatola a muro e cerca di lasciare quanto più spazio possibile per l'interruttore.

Inserire l'interruttore **iotty Light Switch** nella scatola da parete e avvita tutto in modo da fissarlo.

Fai in modo da posizionare i due pulsanti neri verso il **basso**.

5

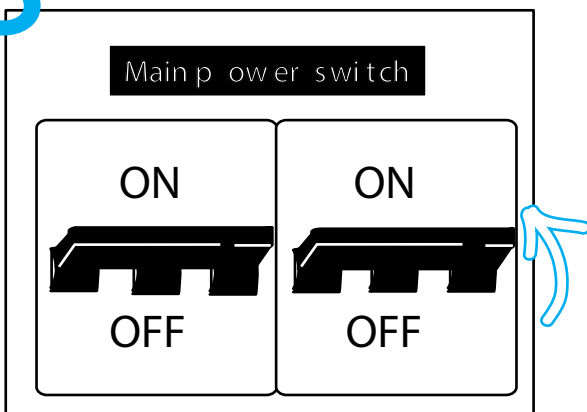


Se vuoi nascondere un tasto disabilitato basta applicare il cartoncino fornito (disponibile per ogni placca) sulla parte posteriore del vetro. Puoi scegliere tra il colore bianco o nero in base al colore della tua placca.

Fissa il vetro alla placca **iotty Light Switch** partendo dalla parte più alta fino a quella più bassa.

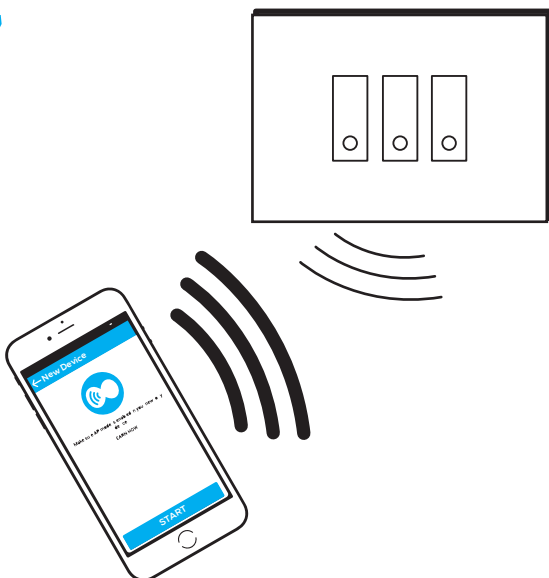
Per rimuoverlo, utilizzare un cacciavite per sollevare il frontalino.

6



Riaccatta la corrente dell'intere

7



Scarica la app **iotty** da Google Play o dall'Apple Store e registrati. Collegati al tuo **iotty Light Switch** [IOTTY_Numero di serie].

Vai sull'app e aggiungi un nuovo dispositivo. Imposta un interruttore come Deviatore Meccanico. Sotto **Dispositivo Accoppiato** seleziona il tasto che hai collegato fisicamente. Nel nostro caso abbiamo impostato light1 come deviatore e light2 come dispositivo accoppiato, quest'ultimo non sarà mostrato nell'elenco dei dispositivi).

iotty.com/support

