



Modell: E2
ID: LSWE22 (2-fächer)

DEUTSCH

MLSE201

iotty Smart Switch
Modell: E2
ID: LSWE22 (2-fach)
Eingang: 230Vac
Frequenz: 50Hz
Max 5A per RL
Raumtemperatur: 25°C
Betriebstemperatur: 0°C bis 40°C
Funktioniert nur mit 2.4GHz-WLAN-Band

Frequenzbereich: 2412-2472MHz
Maximum HF Ausgang: 17,29 dBm
Information zur HF-Aufnahme:
Der maximal zulässige Aufnahmelevel basiert auf einem Abstand von d=20cm zwischen Gerät und dem menschlichen Körper. Um die Einhaltung der HF-Anforderung zu gewährleisten, sollte ein Abstand von 20 cm zwischen dem Gerät und dem Menschen eingehalten werden.

Garantie
Details zu den Garantiekonditionen unter www.iotty.com/warranty

IOTTY srl
Via Del Laghetto, 18/20
33080 Porcia (PN) - ITALY
iotty@iotty.com
support@iotty.com

Sicherheitshinweis

Installieren Sie das Gerät ausschließlich gemäß lokaler und landesüblicher Vorgaben. Beauftragen Sie einen professionellen Elektriker, sofern Sie keine Erfahrung oder Ausbildung im Anschluss elektrischer Geräte haben oder wenn die Anschlüsse in Ihrer Anschlussbox nicht den Bildern entsprechen.

Nur für interne Verwendung in trockenen Räumen.

Installationshinweis

Neutralleiter benötigt.

Für 3-Wege-Schaltungen

Der 3-Wege-Schalter ist die Schalterversion, die es Ihnen erlaubt, von zwei verschiedenen Positionen zu schalten. Dank der Multi-Wege-Funktion können Sie verschiedene Iotty Switches über das WLAN-Netzwerk zur Schaltung des selben Abnehmers einrichten.

Für weitere Details und Anwendungsbeispiele besuchen Sie bitte unsere Webseiten unter www.iotty.com/multi-way

Fehlerbehebung

1. Im Falle einer Funktionsstörung führen Sie einen Reset in folgender Reihenfolge durch:

- Über die App (soft reset) [Device settings > Reset device].

ODER

- durch Ausschalten der Sicherung.

2. Versuchen Sie im Falle eines Netzwerkfehlers die folgenden Schritte:

- Neustart des WLAN-Routers.
- Entfernen Sie die Frontblende und drücken Sie die Reset-Taste am Switch.
- Entfernen Sie die Frontplatte und drücken Sie die AP-Taste. Wiederholen Sie die Registrierung des Geräts (siehe Punkt 6 der Anweisungen).

ODER

- Entfernen Sie die Frontplatte und drücken Sie die AP-Taste am Switch. Wiederholen Sie die Registrierung des Geräts (siehe Punkt 6 der Anweisungen).

Stellen Sie die Berührungsempfindlichkeit jedes Mal mit einem Soft-Reset wieder her, wenn Sie die Frontplatte wieder aufsetzen (siehe Punkt 1 der Fehlersuche).

Anschluss von L/N über eine 16A-Sicherung. Jede Ausgangsleitung über eine 5A-Sicherung!

Wichtige Informationen

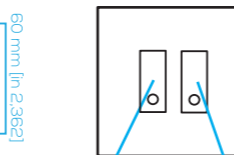
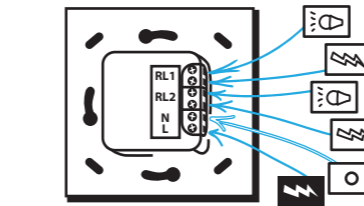
Übersicht zum iotty Smart Switch

Schaltfläche NEUSTART

„Neustart“ Danach muss die Berührungsempfindlichkeit über einen Soft-Reset wieder eingestellt werden. (siehe Fehlersuche).

Schaltfläche AP

Macht das iotty WLAN wieder sichtbar. Nur bei einer Neuanmeldung speichert iotty neue Informationen der Internetverbindung.

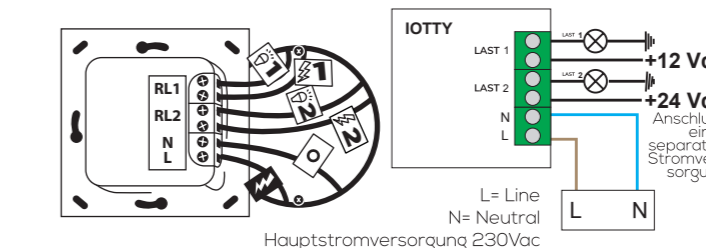


Schalter 1
Schalter 2

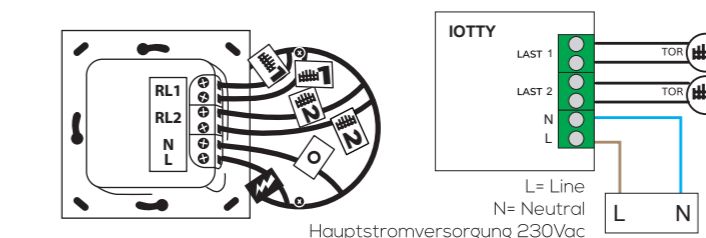


Alle Anweisungen zur Installation auf der Rückseite dieser Anleitung.

Lasten mit unterschiedlichen Spannungen:



Lasten mit Aktivierungsimpuls:



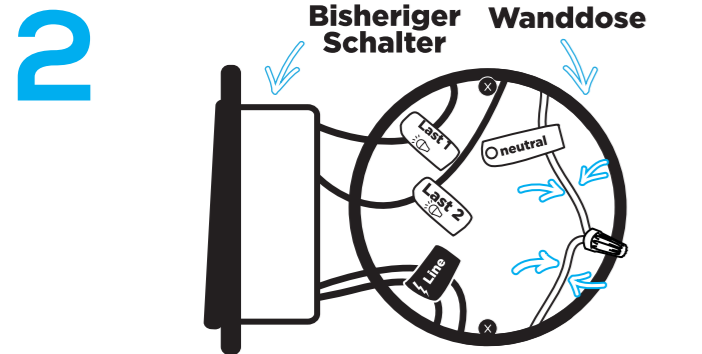
Installation über die Iotty-App.
Bei „Geräteeinstellungen/Lastentyp“ den Punkt „Tor/Gate“ auswählen.

Bei „Geräteeinstellungen/Lastentyp“ den Punkt „Tor/Gate“ auswählen.

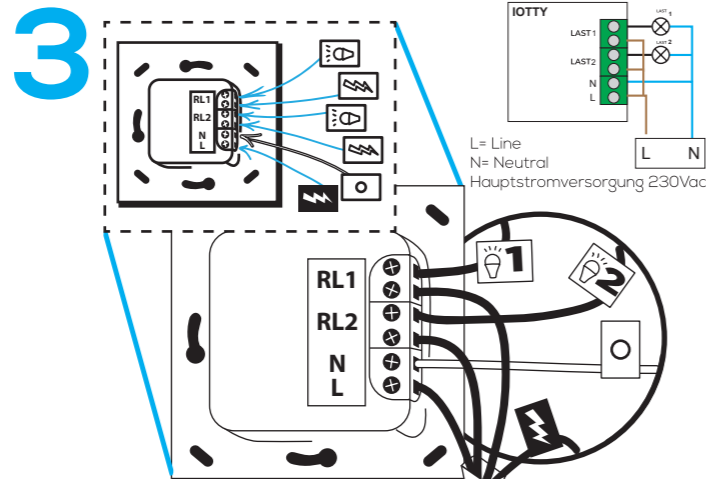
Mehr Informationen unter:
www.iotty.com

ACHTUNG: Die Installation sollte ausschließlich durch Fachpersonal erfolgen. Inkorrekte Installation ist gefährlich oder illegal. Bitte kontaktieren Sie einen Elektriker wenn Sie keine Erfahrung mit elektrischen Anschlüssen oder Arbeiten haben.

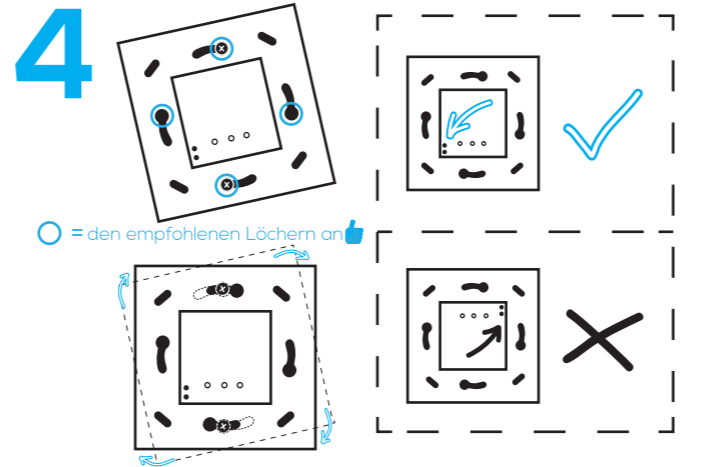
Lesen Sie die wichtigen Hinweise auf der anderen Seite dieser Anleitung, bevor Sie mit der Installation beginnen.



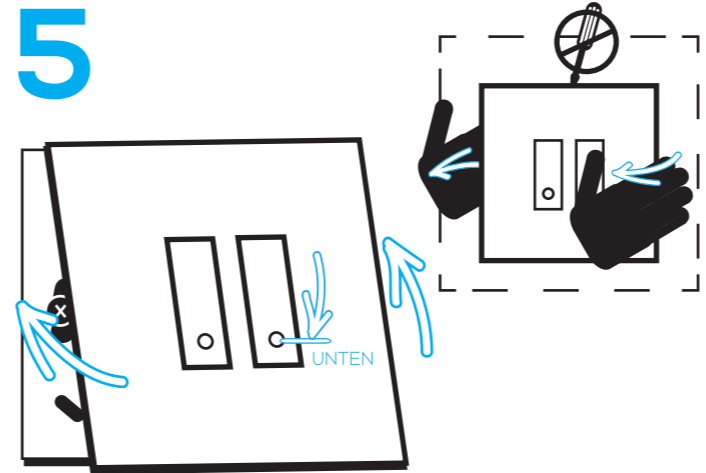
Entfernen Sie den alten Schalter und kennzeichnen Sie die Kabel. Beachten Sie, dass sein Neutraleiter zum Anschluss eines Iotty Smart Switch benötigt wird.



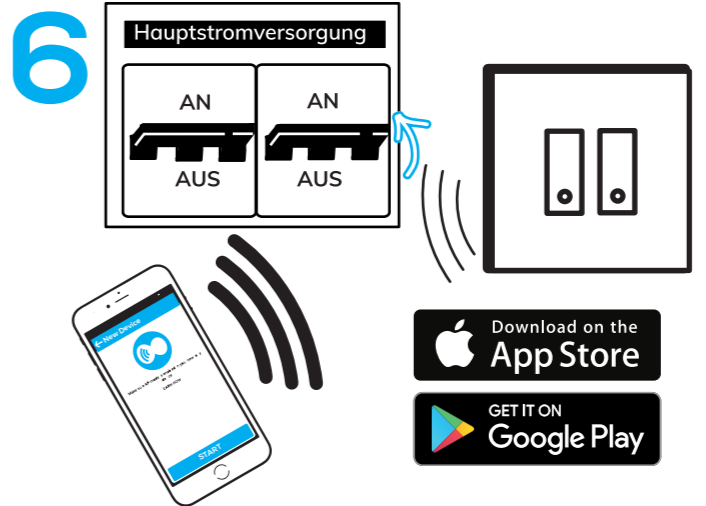
Anschluss des Iotty
Führen Sie den Neutraleiter in die mit N gekennzeichnete Schraubklemme ein. Führen Sie die Leitung und die Last in die Schraubklemmen von RL1 und RL2 ein. Wenn ein Erdungskabel vorhanden ist, legen Sie es in die Wanddose.



Schrauben Sie Iotty
Schieben Sie alle Drähte zurück in die Wanddose und versuchen Sie, so viel Platz wie möglich für den Schalter zu lassen. (Drücken Sie die Drähte nicht mit der Rückseite des Schalters). Setzen Sie den Iotty Smart Switch in die Schrauben der Wanddose ein. Positionieren Sie den Schalter so, dass sich die Tasten unten befinden.



Befestigen der Iotty Smart Switch Frontplatte. Zum Entfernen heben Sie die Frontplatte mit den Händen an. Positionieren Sie den Bildbaustein so, dass der kleine Kreis unten ist.



Schalten Sie den Strom an der Sicherung ein. **Laden Sie die Iotty App** herunter und melden Sie sich an. Verbinden Sie sich mit Ihrem Iotty Smart Switch WLAN [IOTTY_Seriennummer]. Füge Sie über die App ein **neues Gerät hinzu**.



Um die Iotty-Funktionen in Alexa zu aktivieren: Melden Sie sich auf Ihrer persönlichen Alexa-Seite an (entweder in Ihrem Browser oder in der Alexa Mobile App) und tippen Sie im Menü auf "Smart Home". Tippen Sie auf "Smart Home Skills aktivieren" und suchen Sie nach "Iotty Smart Home". Tippen Sie auf "Aktivieren" und folgen Sie den Anweisungen. Sie müssen Ihren Benutzernamen und Ihr Passwort eingeben.



So aktivieren Sie Iotty in der Google Assistant App: Stellen Sie sicher, dass der Dienst "Home Control" in Ihrem Google-Konto aktiviert ist. Geben Sie Ihre Google Assistant-Einstellungen in das Google App-Menü ein und tippen Sie auf "Home control". Tippen Sie auf das Symbol "+", um ein Gerät hinzuzufügen und wählen Sie dann "Iotty". Befolgen Sie die Anweisungen. Sie müssen Ihren Iotty-Benutzernamen und das Passwort eingeben.

ACHTUNG: Die Installation sollte ausschließlich durch Fachpersonal erfolgen. Inkorrekte Installation ist gefährlich oder illegal. Bitte kontaktieren Sie einen Elektriker wenn Sie keine Erfahrung mit elektrischen Anschlüssen oder Arbeiten haben.